

Uputstvo za konfiguraciju računara za korištenje BIHnet ADSL usluge

Za ADSL vezu na Internet potrebno je:

Računar:

- 133MHz i 16 MB Ram (preporučeno više),
- 10 Base-T/ 100 Base- TX Ethernet mrežni adapter,
- Windows 95, 98, 98SE, Millenium Edition, NT 4.0 (SP4+), 2000, XP Pro ili Home Edition ili operativni sistem sa podrškom za „PPP over Ethernet“ (PPPoE), preporučuje se MS Windows XP Service Pack 2 sa odgovarajućim antivirusnim programom.
- Instalacioni CD vašeg Windows operativnog sistema.

Napomena: Windows XP već posjeduje podršku za PPPoE, ali se, za Windows operativne sisteme koji nemaju ugrađenu podršku, može instalirati dodatni program:

- RASPPPoE verzija 0.98 ili viša

Download: ftp://ftp.bih.net.ba/pub/windows/adsl/RASPPPOE_098B.ZIP

Uputstvo za instalaciju RASPPPoE klijent protokola (samo za operativne sisteme koji nemaju PPPoE podršku)

Na prvom mjestu na računaru mora biti instaliran i u potpunosti funkcionalan mrežni (Ethernet) adapter. Kada se priključi UTP kabl, koji se dobije sa ADSL uređajem na mrežnoj kartici bi trebalo da zasvijetli indikator „LINK“ ili „10/100“, zavisno od vrste. Nakon instalacije driver-a za mrežni adapter treba ostaviti sva setovanja na njihovim default vrijednostima.

Ako to već nije urađeno, potrebno je snimiti na računar kompresovani ZIP fajl sa instalacijom RASPPPoE klijenta i nekim programom za dekompresiju (WinZIP) dekompresovati sve iz fajla koji je snimljen (instalacija je namijenjena svim Windows operativnim sistemima). Od ove faze podešavanja računara, uputstva se razlikuju, tako da će se obraditi svi Windows operativni sistemi posebno.

Ako ne znate koju verziju Windows-a imate, onda kliknete desnim dugmetom miša na ikonicu „My Computer“ na desktop-u. U vrhu prozora koji se otvori piše tačno koja verzija Windows operativnog sistema je instalirana na računaru.



Windows 95,98 i 98SE

VAŽNO

Za Windows 95 je neophodno izvršiti upgrade Dial-Up Networking komponente na verziju 1.4, što se može pronaći **ovdje**:

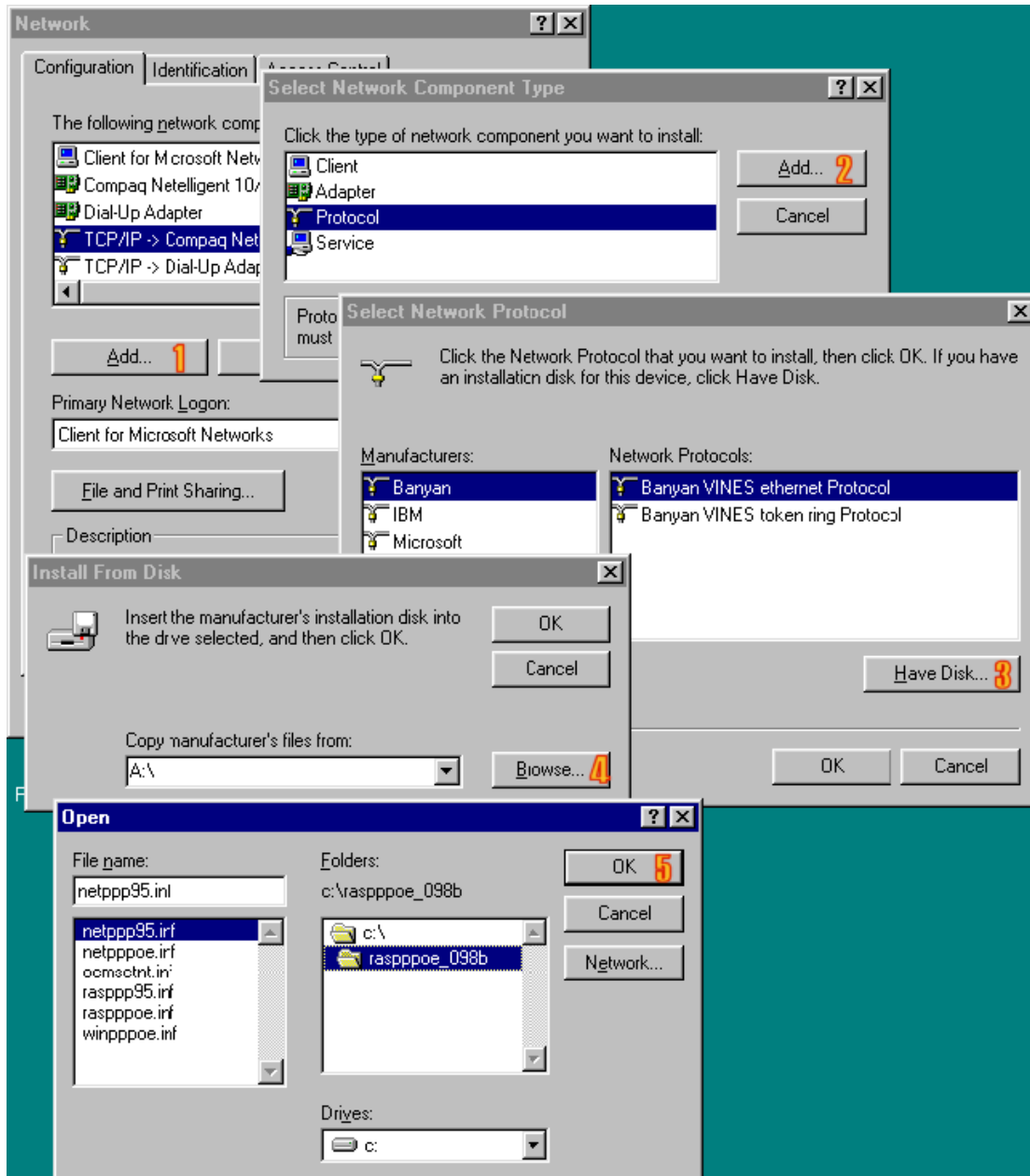
[http://support.microsoft.com/default.aspx?scid=kb;\[LN\];q285189](http://support.microsoft.com/default.aspx?scid=kb;[LN];q285189)

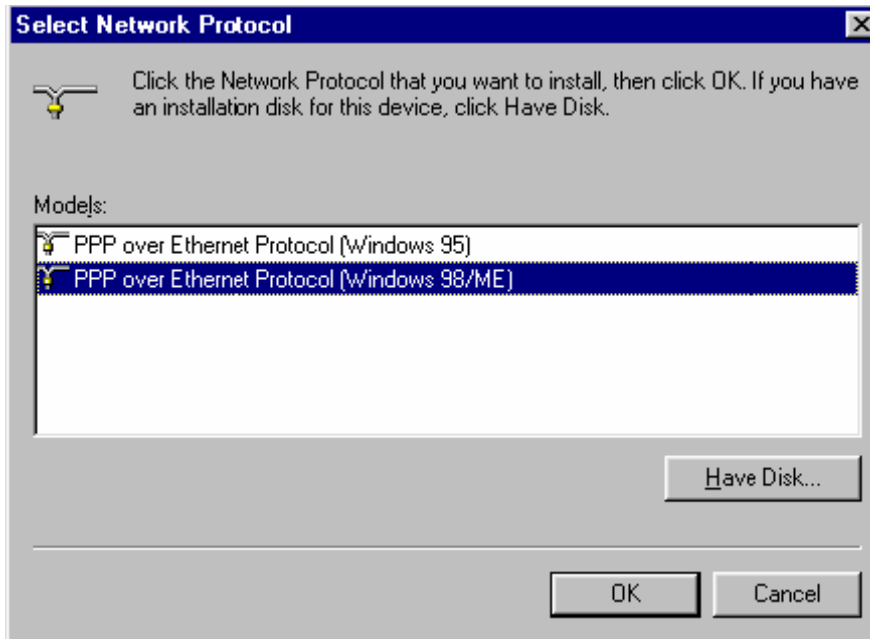
Za Windows 98SE (Second Edition) mora biti instaliran patch, kojim će se spriječiti „zamrzavanje“ sistema kada se koristi PPPoE. Taj patch se može pronaći **ovdje**:

[http://support.microsoft.com/default.aspx?scid=kb;\[LN\];q243199](http://support.microsoft.com/default.aspx?scid=kb;[LN];q243199)

Ovaj patch se mora instalirati prije RASPPPoE klijenta. Windows 98 (bez oznake Second Edition) ne podliježe ovoj popravci.

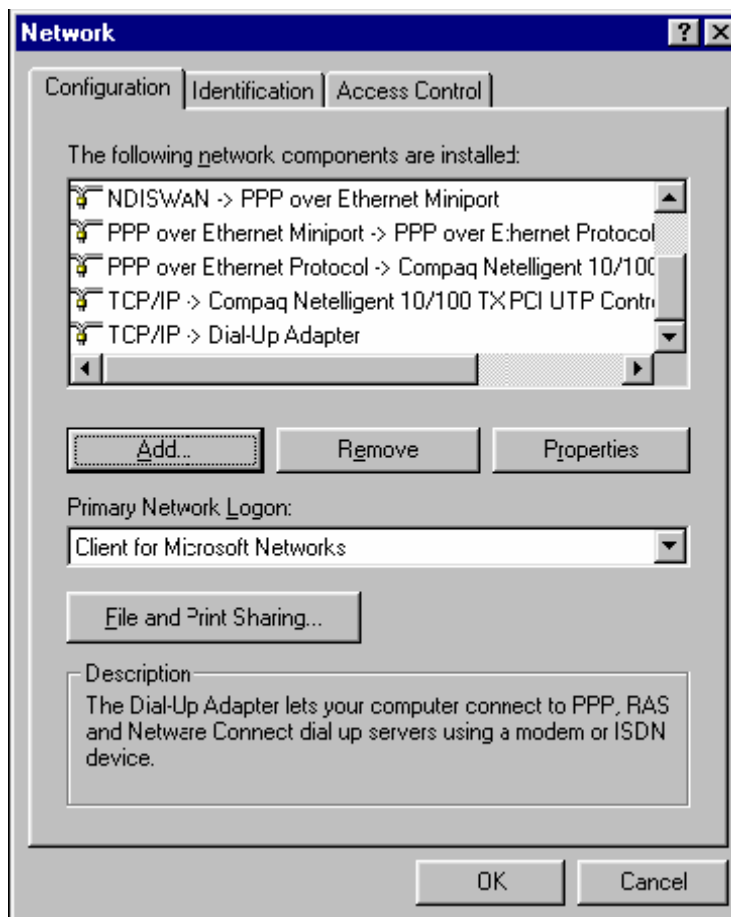
U Windows-u 98 sada je potrebno kliknuti na „Start“ dugme, zatim „Settings“, pa onda na „Control Panel“. U Control Panel-u će se duplim klikom otvoriti Network. Kada se pojavi prozor „Network Properties“, kliknuti na dugme „Add“, pa u novom prozoru obilježiti „Protocol“, zatim na dugme „Add“ u tom prozoru. Kada se dobije prozor kao na slici, treba kliknuti na dugme „Have disk“. U tom prozoru potrebno je pronaći direktorij gdje su snimljeni svi dekompresovani fajlovi RASPPPoE klijenta, a nakon toga kliknuti OK. Računar restartovati kada operativni sistem to zahtijeva. Izgled čitavog procesa prikazan je na slijedećim slikama:





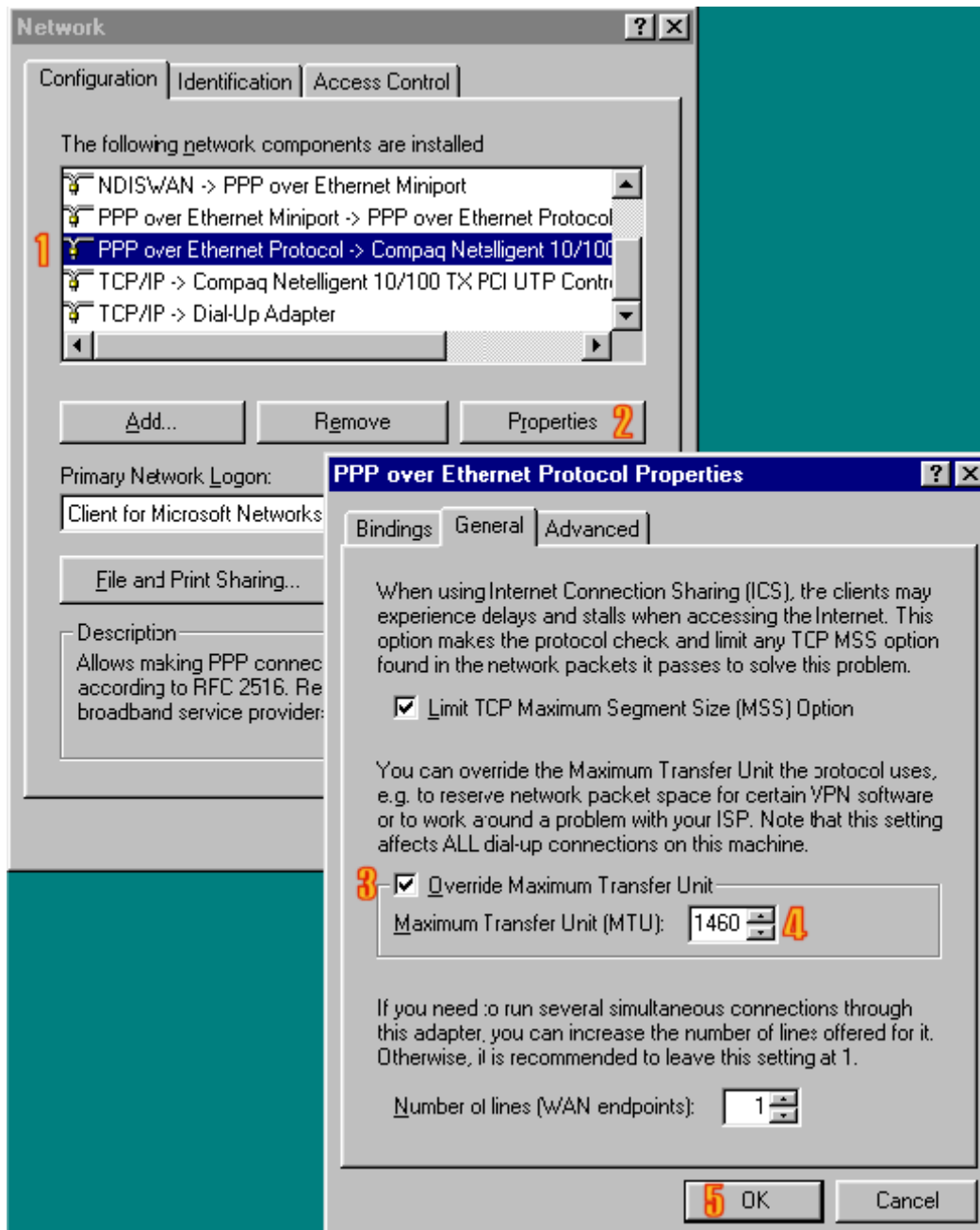
Nakon uspješno izvedenih operacija po prethodnoj slici dobit će se slika kao što je ova sa lijeve strane.

Klikom na OK dobije se slika „Network“ kao što je prikazano.

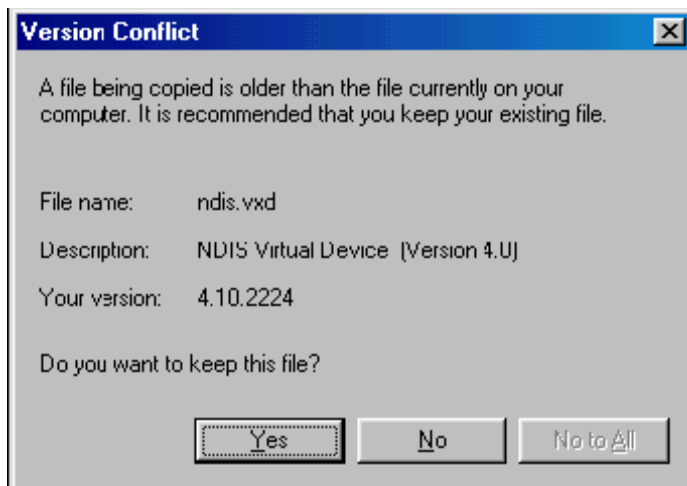


Nakon uspješne instalacije RASPPoE klijent protokola, potrebno je promijeniti parametar bitan za normalnu komunikaciju, na slijedeći način:

- u prozoru na prethodnoj slici obilježiti (jednim klikom lijevog dugmeta na mišu) protokol „PPP over Ethernet protocol -> Ime_vašeg_mrežnog_adaptera“ i kliknuti na dugme „Properties“ da bi se dobio prozor kao na slijedećoj slici:



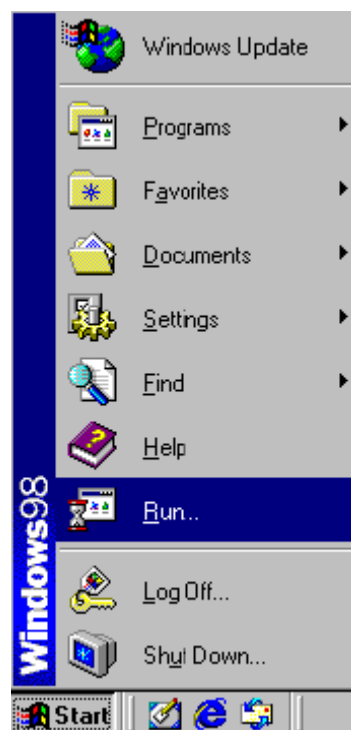
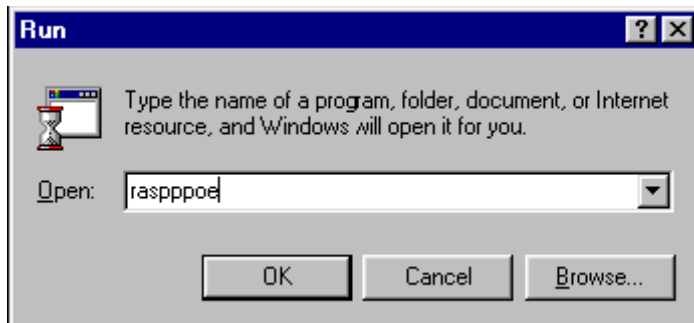
Potrebni koraci da bi se pomenuti parametar promijenio su obilježeni brojevima po redoslijedu. Parametar „Maximum Transfer Unit (MTU)“ se mora promijeniti sa početne vrijednosti 1492 na vrijednost 1460.



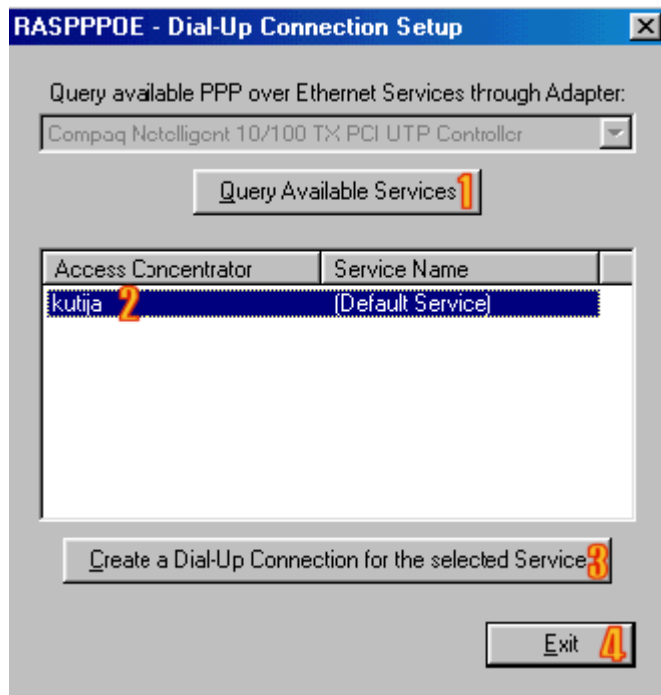
Kada se to uradi, računar će zatražiti instalacioni CD Windows-a koji će se morati koristiti. U toku kopiranja fajlova sa CD-a biće postavljeno pitanje kao na slici desno, pa je potrebno samo kliknuti na dugme „Yes“.

Nakon što je uspješno postavljen parametar „Maximum Transfer Unit (MTU)“ biće zatražen restart računara, nakon čega treba kreirati Dial-Up konekciju. To će se uraditi na slijedeći način: kliknuti na „Start“ dugme i odabrati „Run“ opciju kao što je prikazano na slici desno.

Kada je to urađeno dobija se prozor u koji se upisuje komanda „rasppoe“ (bez navodnika), a uzorak je na slici dole.

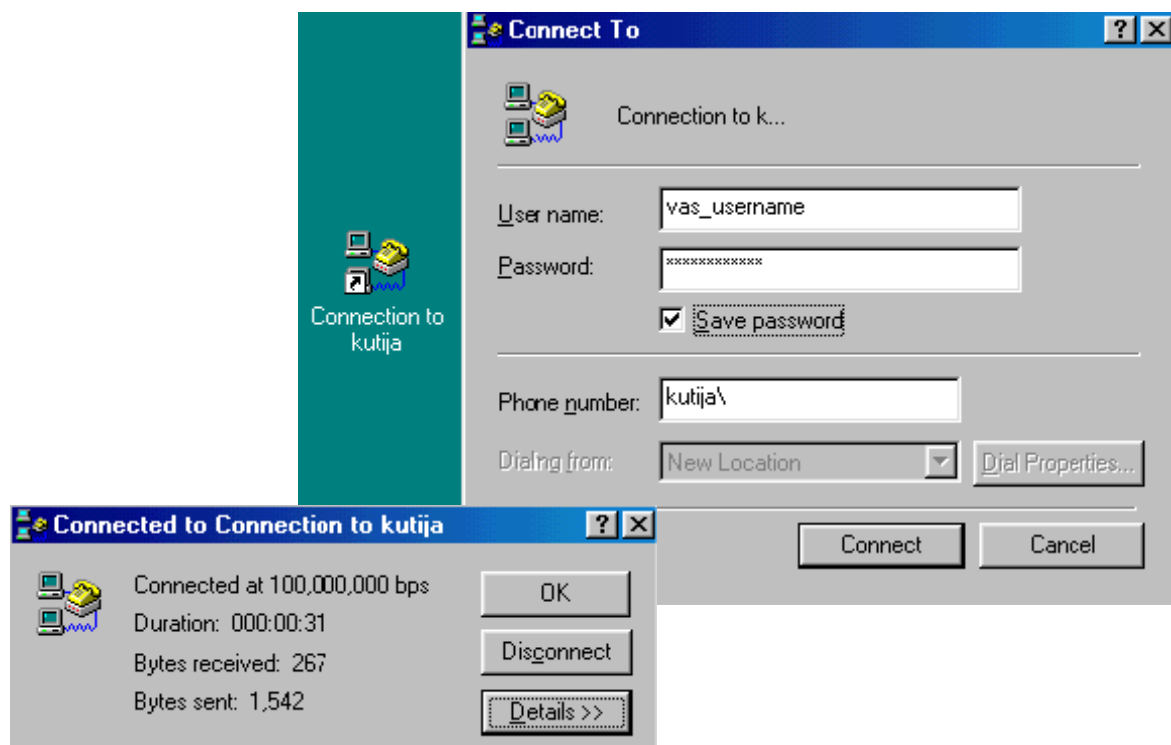


Kliknuti na „OK“ i na slijedećoj slici kliknuti na dugme obilježeno brojem 1, te redom na mjesta označena brojevima i na desktopu će se pojaviti nova ikona za pokretanje konekcije.



Ovim je završen postupak konfiguracije vašeg računara za pristup Internetu putem ADSL-a.

Izgled ikone i pokrenute konekcije se vidi na slijedećim dvjema slikama.



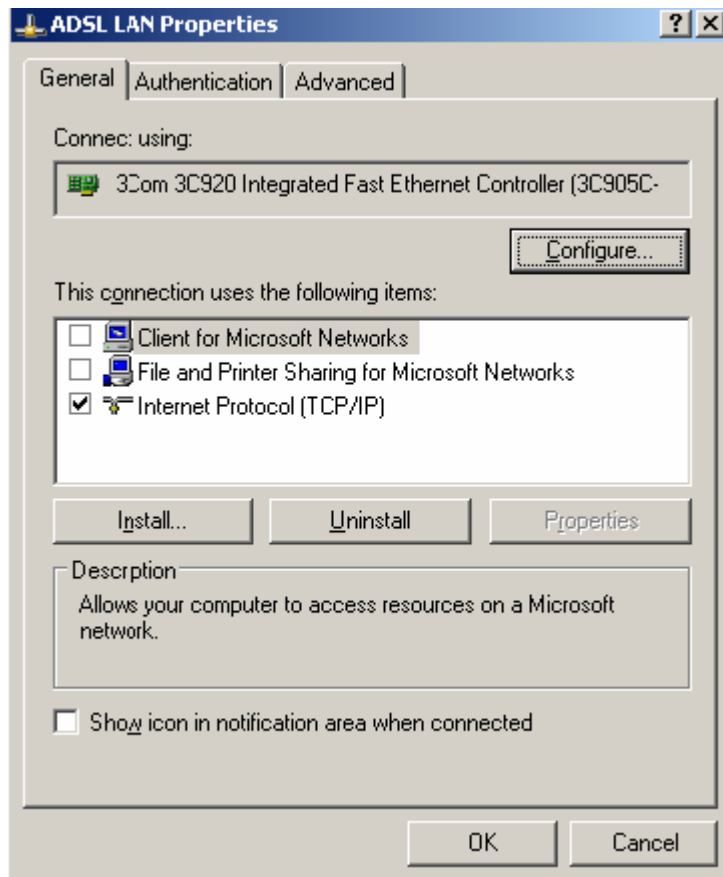
Windows 2000 i XP

Pošto je instalacija veoma slična za oba operativna sistema, bit će obrađena u ovom dijelu, a ukoliko želite koristiti PPPoE klijent protokol već ugrađen u Windows XP onda možete preskočiti do sljedećeg poglavlja.

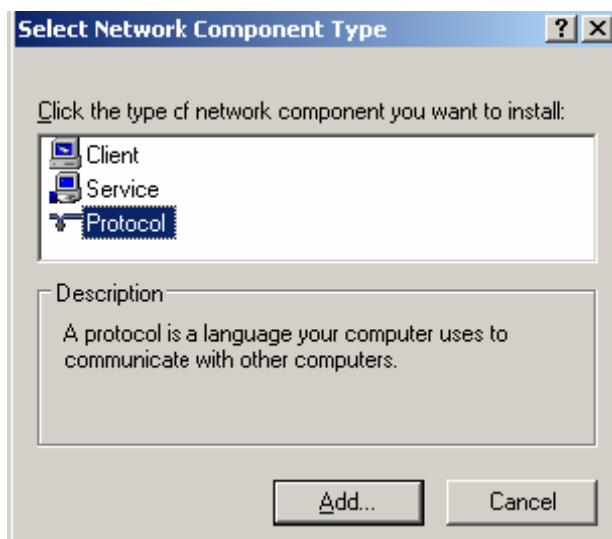
Desnim dugmetom miša kliknuti na „My Network Places“ ikonu na desktopu, pa na „Properties“, da bi se dobio prozor „Network Connections“. Ponovo desnim dugmetom

kliknuti na postojeću mrežnu konekciju, na koju je povezan ADSL modem, pa zatim na „Properties“. Dobije se prozor kao na slici.

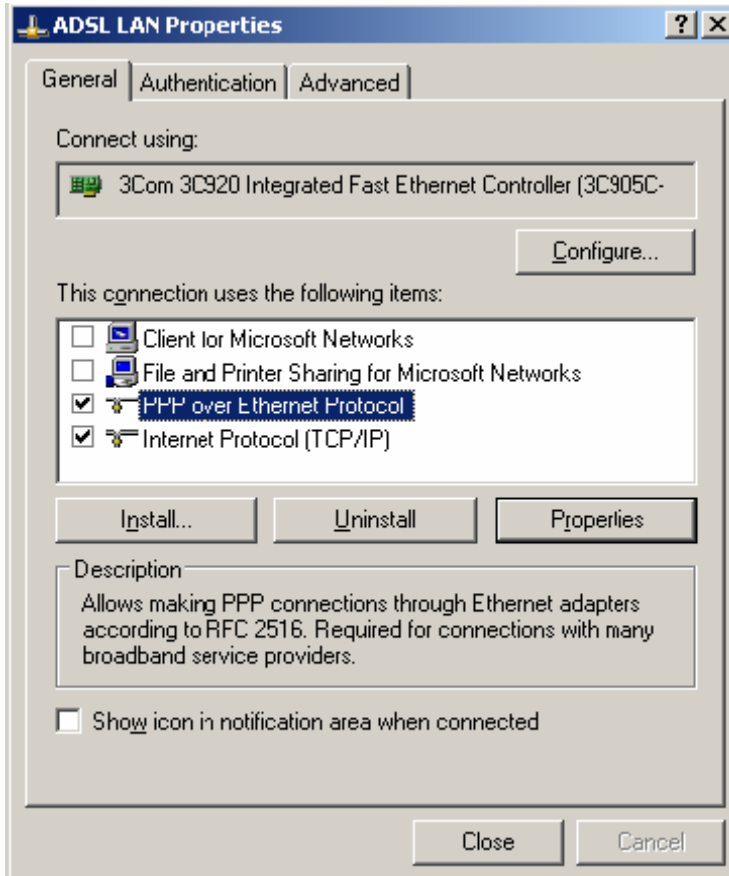
Ovdje ćete morati isključiti sve servise i protokole sem TCP/IP protokola. Sljedeći korak je klik na dugme „Install“.



U ovom narednom prozoru potrebno je odabrati opciju „Protocol“, zatim „Add“.

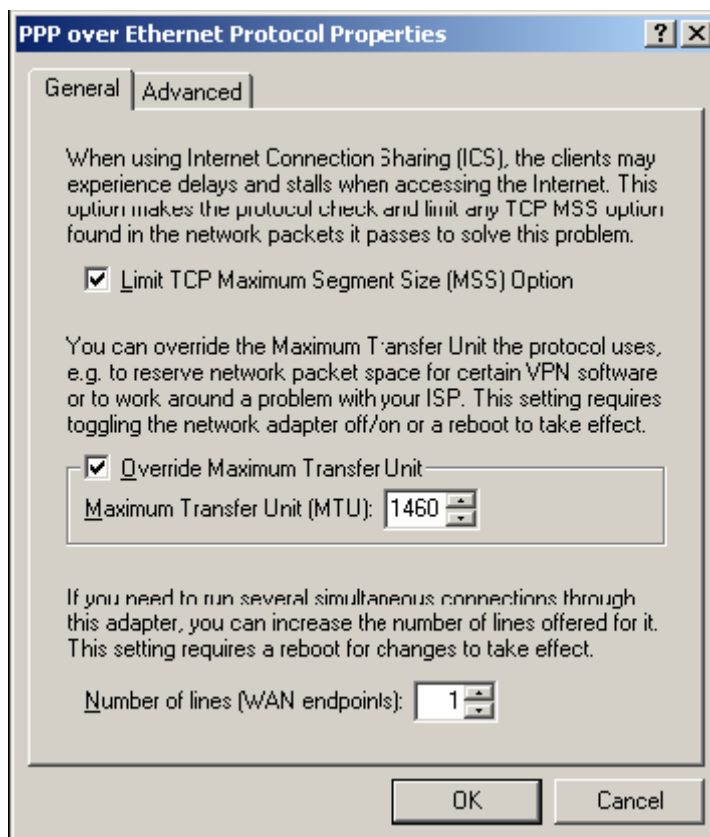


U slijedećem prozoru kliknuti na dugme „Have Disk“, pa zatim na „Browse“ gdje treba odabrati mjesto gdje su dekompresovani fajlovi RASPPPoE klijenta. Kada su locirani, kliknuti na OK, odabrati u bijelom dijelu prozora protokol „PPP over Ethernet Protocol“, pa ponovo na OK. U procesu instalacije će se više puta pojaviti prozor sa pitanjem za nastavak instalacije, gdje treba kliknuti na dugme „Yes“, ako je u pitanju Windows 2000; ili na „Continue Anyway“ ako je u pitanju Windows XP. Nakon uspješne instalacije pojavljuje se još jedna stavka u prozoru „Properties“ mrežne konekcije. Slika slijedi.

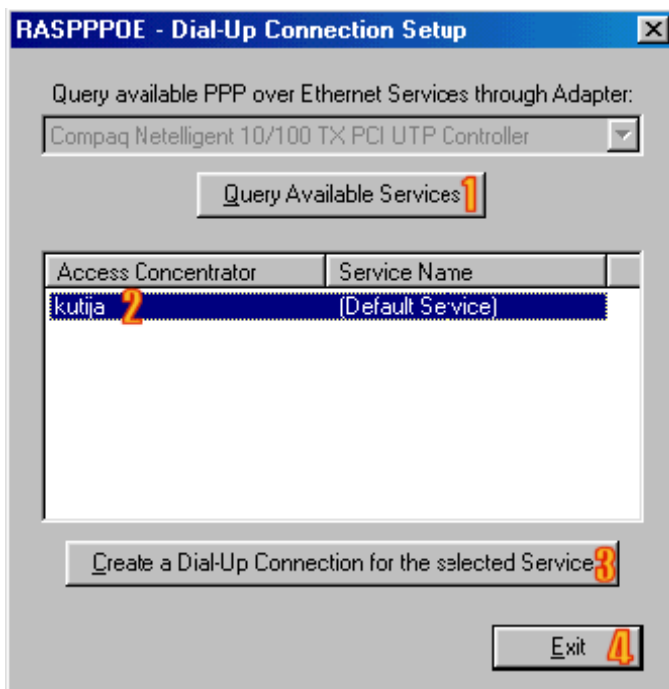


Sada morate promijeniti parametar neophodan za pravilno funkcionisanje konekcije. U prikazanom prozoru označiti protokol kao na slici i kliknuti na dugme „Properties“ da bi se dobio prozor za konfiguraciju RASPPPoE protokola.

Zatim je potrebno promijeniti vrijednosti parametra „Maximum Transmission Unit (MTU)“ sa početne vrijednosti 1492 na 1460, potom kliknuti na dugme OK, te zatvoriti sve ostale prozore. (slijedeća slika)



Naredni korak je kreiranje konekcije za korištenje prednosti ADSL-a. Sada treba kliknuti na „Start“ dugme i odabrati opciju „Run“. U predviđeni prostor upisuje se komanda „rasppoe“ (bez navodnika) i pritisne OK. Pojavljuje se prozor koji je prikazan na slijedećoj slici, kao i koraci koji su označeni rednim brojevima na koje treba kliknuti da bi se kreirala željena konekcija.

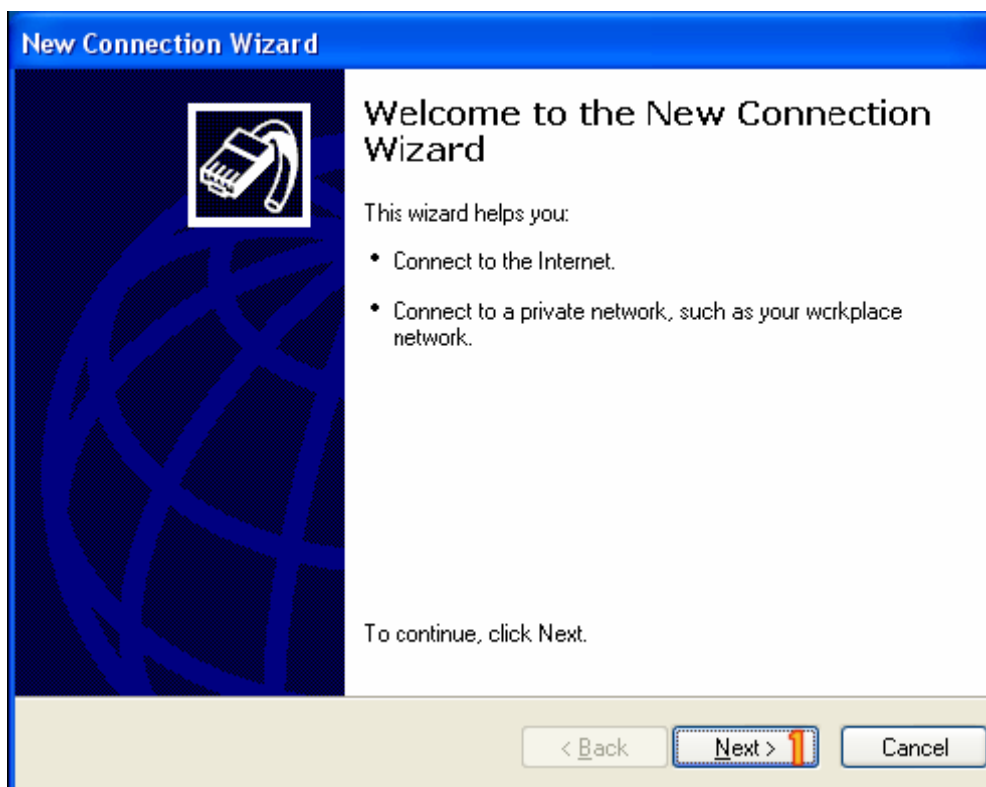


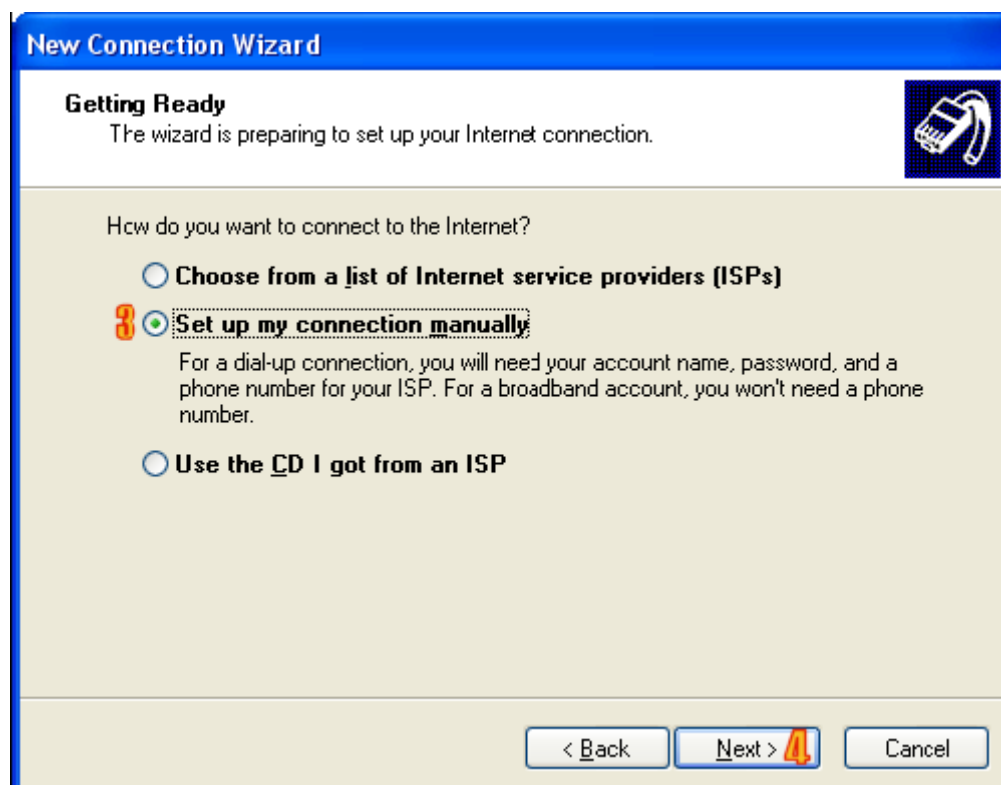
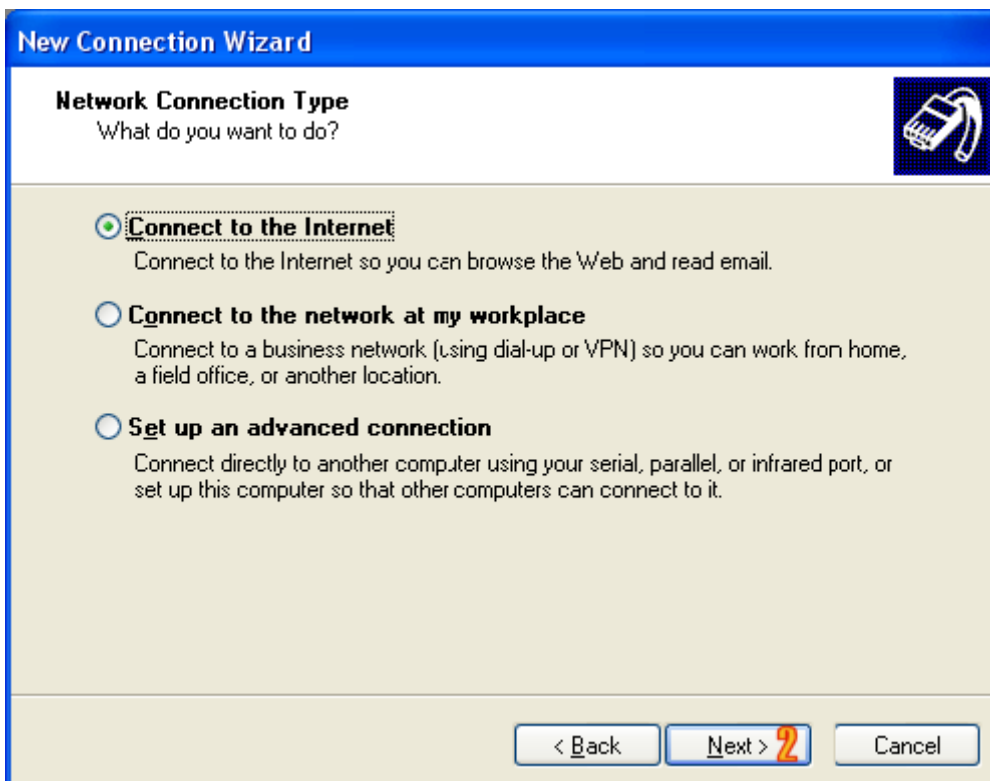
Ovim je završen postupak konfiguracije računara za korištenje ADSL-a. Konekcija se pokreće i koristi kao obična dial-up konekcija preko analognog modema. Sve što je još potrebno uraditi je – upisati vaš username i password u prozor konekcije i to je sve!

Windows XP Professional ili Home Edition

Ovdje se nalaze upute za kreiranje ADSL konekcije bez upotrebe RASPPPoE klijenta, jer Windows XP ima već uključenu podršku za ovaj tip konekcije, a i sama konfiguracija je jednostavnija.


Koraci potrebni za kreiranje ADSL konekcije su opisani većinom slikama na kojima su rednim brojevima obilježena mjesta gdje je potrebno kliknuti da bi se odabrale potrebne opcije. Kao prvo se pokrene „Wizard“ za kreiranje konekcije, tako što će se kliknuti na dugme „Start“ > „Programs“ > „Accessories“ > „Communications“ > „New Connection Wizard“. Sada treba slijediti korake prikazane na slikama kako bi se na desktopu pojavila ikona za konekciju.





New Connection Wizard

Internet Connection
How do you want to connect to the Internet?



Connect using a dial-up modem
This type of connection uses a modem and a regular or ISDN phone line.


5 **Connect using a broadband connection that requires a user name and password**
This is a high-speed connection using either a DSL or cable modem. Your ISP may refer to this type of connection as PPPoE.

Connect using a broadband connection that is always on
This is a high-speed connection using either a cable modem, DSL or LAN connection. It is always active, and doesn't require you to sign in.

< Back Next > **6** Cancel

New Connection Wizard

Connection Name
What is the name of the service that provides your Internet connection?



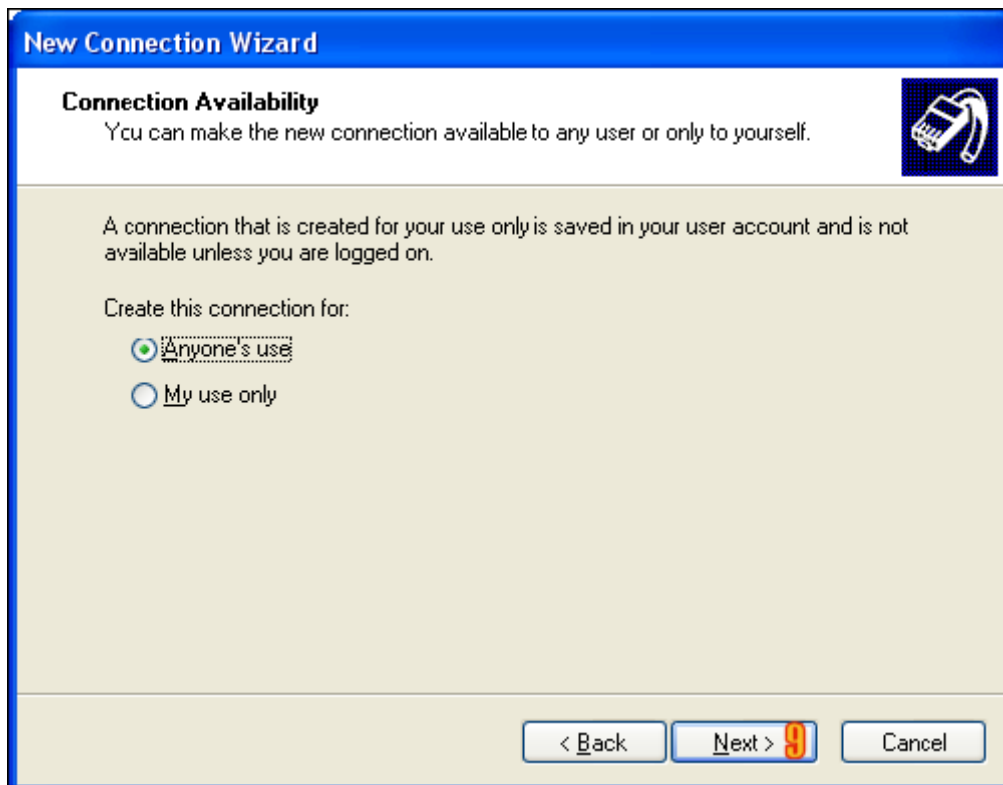
Type the name of your ISP in the following box

ISP Name

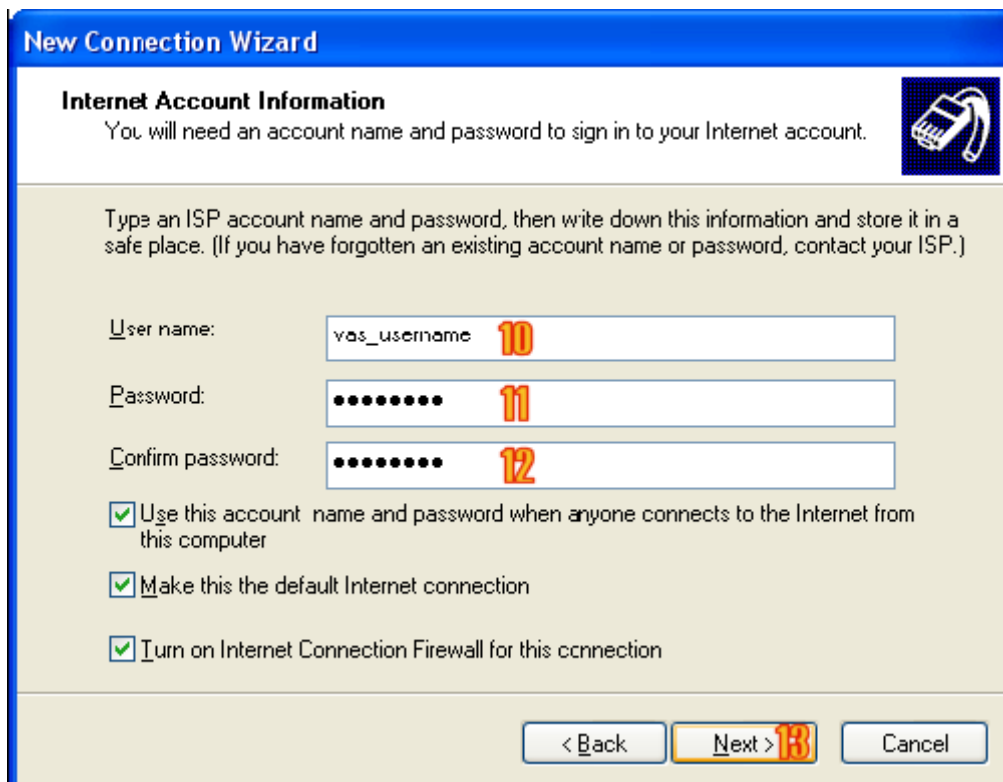
Bit-net **7**

The name you type here will be the name of the connection you are creating.

< Back Next > **8** Cancel



Ovdje je potrebno unijeti username i password za konekciju.





Nakon uspješno kreirane konekcije, pojavit će se ikona za pokretanje konekcije na desktopu. Način korištenja je identičan onome pri korištenju obične konekcije analognim modelom. Jedina razlika se vidi odmah nakon prve izvršene konekcije, a to je ostvarena brzina kojom ste konektovani na BIHnet.